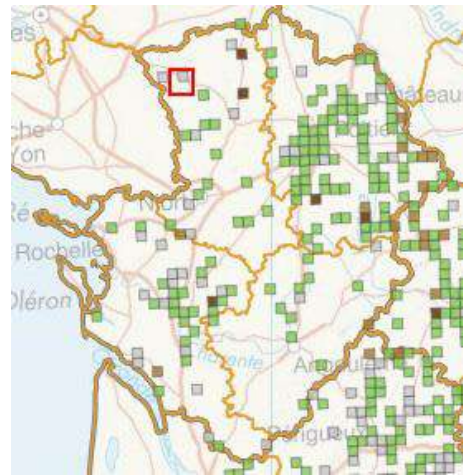




Photo 62 : le Groseillier rouge (photo hors site)



Carte 83 : répartition du Groseillier rouge en Poitou-Charentes (d'après ofsa.fr)

➤ **Le Conopode dénudé (*Conopodium majus*) :**

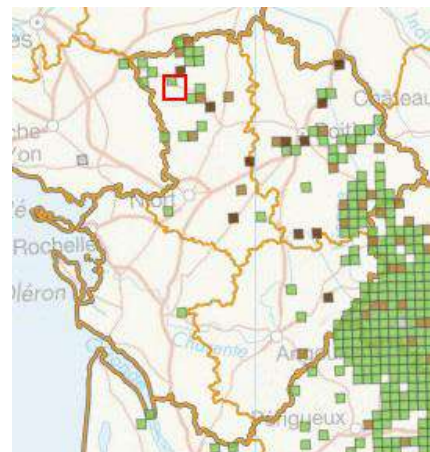
C'est une plante de demi-ombre, présente dans une large moitié ouest de la France, qui pousse le long des ourlets forestiers sur sols plutôt humides, souvent légèrement acides. Elle est peu fréquente à l'échelle régionale mais proportionnellement plus abondante dans le nord Deux-Sèvres et le sud-est de la Vienne. Sur le site, elle a été notée en cinq points distincts, toujours en faibles effectifs, le long de lisières ou en bordure de haies en contexte prairial.



Photo 63 : feuille caulinaire du Conopode dénudé (16/04/2020)



Photo 64 : inflorescence du Conopode dénudé (photo hors site)



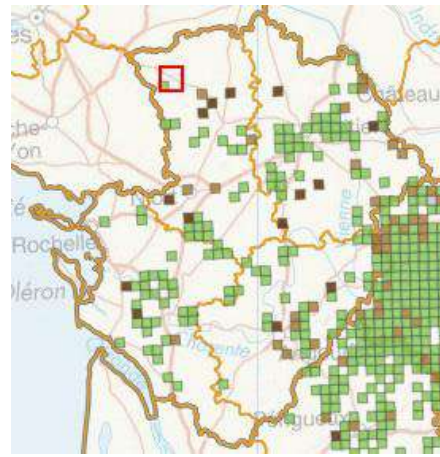
Carte 84 : répartition du Conopode dénudé en Poitou-Charentes (d'après obv-na.fr)

➤ **Le Hêtre (*Fagus sylvatica*) :**

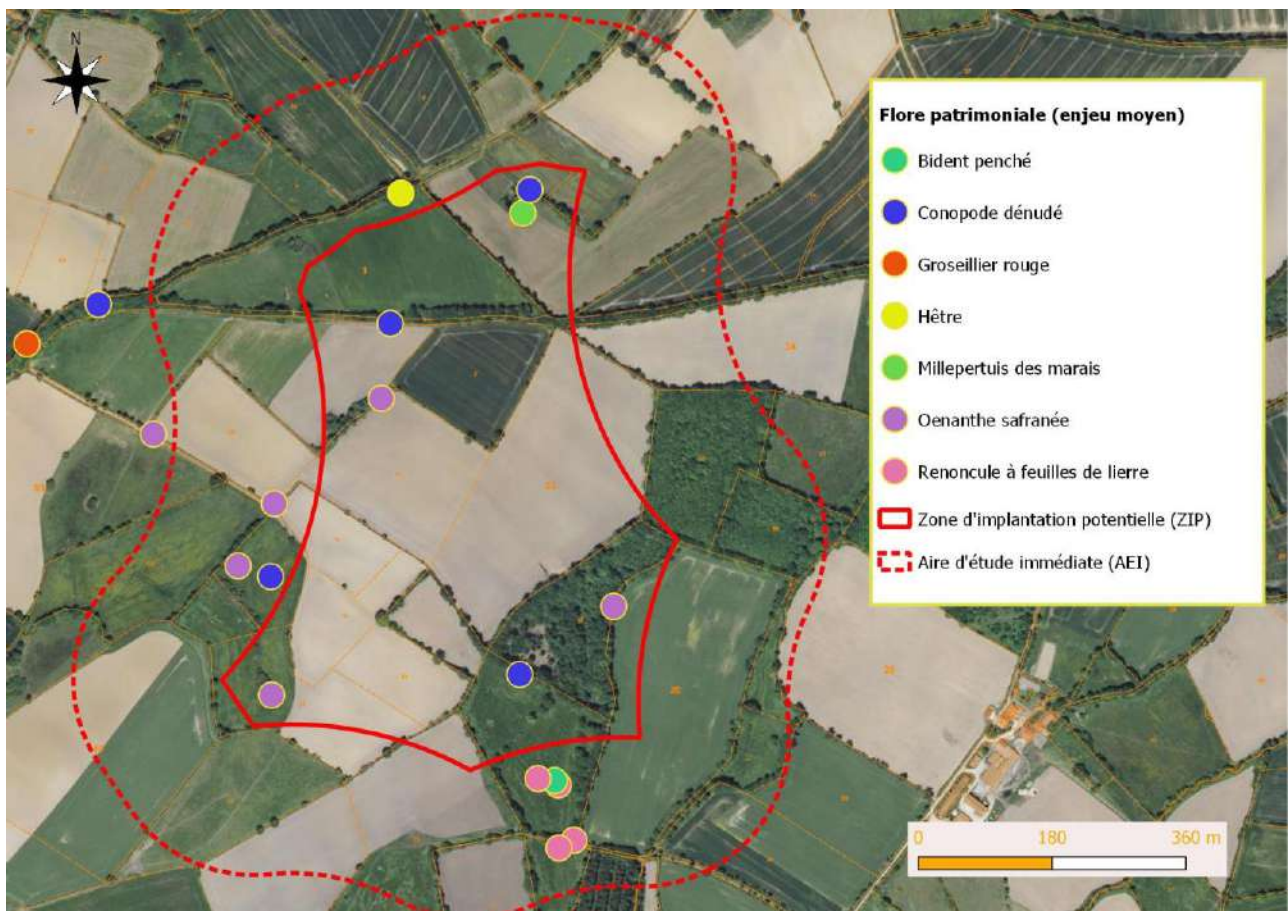
Il est classé déterminant dans les départements de la Charente-Maritime et de la Vienne, mais reste assez rare dans les Deux-Sèvres et en Charente, du fait d'une pluviométrie insuffisante. Il est le plus souvent présent sous forme de pieds isolés, les peuplements importants étant limités à quelques massifs forestiers (Chizé, Aulnay, forêts de Secondigny, du Fouilloux, de l'Absie, de Chantemerle). Sur le site, un seul pied a été noté, le long du chemin bordé de haies le plus au nord, en limite de ZIP.



Photo 65 : feuilles et bourgeons du Hêtre (photo hors site)



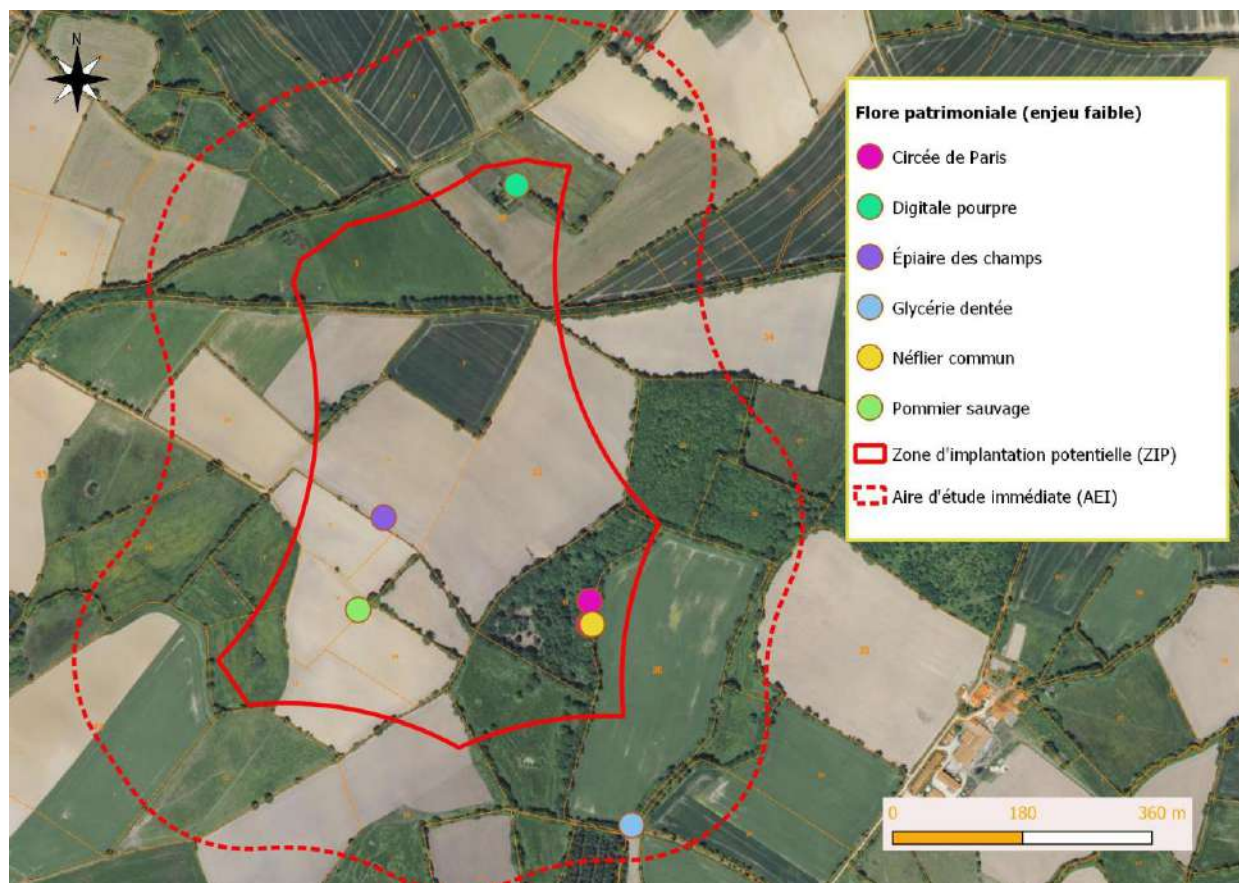
Carte 85 : répartition du Hêtre en Poitou-Charentes (d'après ofsa.fr)



Carte 86 : localisation des plantes d'intérêt patrimonial moyen à fort

- Espèces végétales d'intérêt patrimonial faible à moyen : 6 espèces

Les plantes de cette catégorie patrimoniale correspondent à des espèces peu communes dans les Deux-Sèvres ou inégalement réparties à l'échelle régionale du fait de leurs exigences écologiques particulières (**carte 87**) :



Carte 87 : localisation des plantes d'intérêt patrimonial faible à moyen (principales stations)

- ✓ **La Glycérie dentée (*Glyceria declinata*)** est une plante des habitats aquatiques temporaires, qu'elle colonise lors des phases d'assèchement. C'est une espèce mal connue à l'échelle régionale, du fait des confusions possibles avec d'autres espèces de Glycérie (*G. notata*, *G. fluitans*). Elle a été notée à l'extrémité sud-est de l'AEI, en bordure de fossé temporaire.
- ✓ **L'Épiaire des champs (*Stachys arvensis*)** est une plante assez discrète, qui pousse sur les marges des cultures sur les sols sableux ou argileux (espèce sensible à la compétition). Elle était autrefois considérée comme une espèce commune en Poitou-Charentes (Lloyd, 1886, Poirault, 1875), et a fortement régressé au cours du dernier siècle, avec toutefois des populations encore bondantes en Charente et dans les Deux-Sèvres. Elle a été notée en bordure de parcelle cultivée dans la partie centrale de la ZIP (quelques pieds).
- ✓ **La Circée de Paris (*Circea lutetiana*)**, parfois appelée « Herbe des sorcières » en raison de ses propriétés résolutives, est une petite plante discrète des sous-bois frais et ombragés (charmaies, hêtraies, frênaies). C'est une espèce sub-océanique, plus fréquente dans l'intérieur des terres, mais qui évite la proximité du littoral. Sur le site, elle a été observée le long de la lisière orientale du bois localisé au sud-est de la ZIP, avec une population de près d'une centaine de pieds.
- ✓ **Le Pommier sauvage (*Malus sylvestris*)** est une espèce des chênaies-charmaies, qui se rencontre également sous forme de pieds isolés le long des haies. C'est le cas sur le site, où un seul individu a été noté dans une haie au sud-ouest de la ZIP.
- ✓ **Le Néflier commun (*Crataegus germanica*) et la Digitale pourpre (*Digitalis purpurea*)** sont toutes deux des plantes inféodées à des chênaies sur sols pauvres, à caractère acidophile. Le Néflier a parfois une origine anthropique ancienne, mais se maintient très longtemps dans les haies et les lisières. La Digitale pourpre occupe surtout les ourlets et les coupes forestières, ainsi que les bernes plus ou moins embroussaillées des bords de routes dans la partie septentrionale des Deux-Sèvres.



Photo 66 : Circée de Paris (feuille et inflorescence, 08/07/2020)



Photo 67 : Digitale pourpre (10/06/2020)

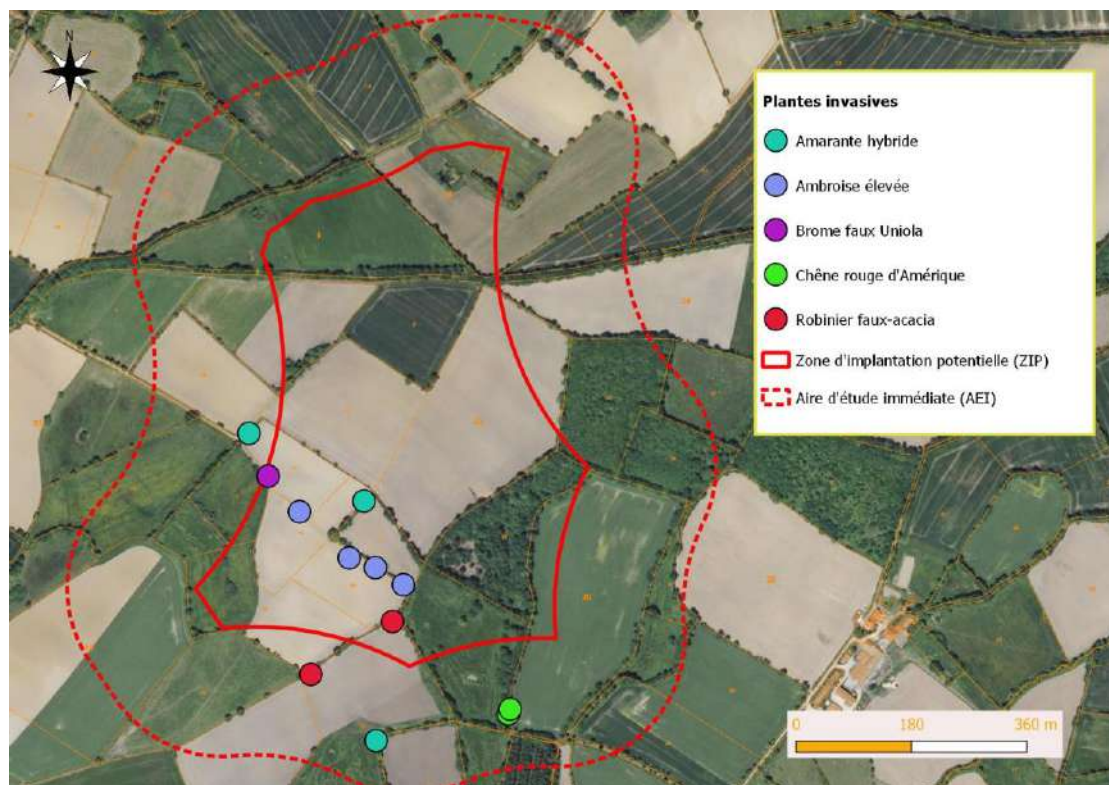
2.5- Espèces végétales invasives

Cinq espèces végétales considérées comme « invasives » en Poitou-Charentes (Fy, 2015) ont été répertoriées sur le site (**tab. XXIII et carte 88**) :

Tableau XXIII : espèces végétales invasives observées sur le site

NOM SCIENTIFIQUE	Nom Français	Caractère invasif*	Population observée
<i>Amaranthus hybridus</i>	Amarante hybride	à surveiller	~50 pieds
<i>Ambrosia artemisiifolia</i>	Ambroise élevée	avéré	~100 pieds
<i>Ceratochloa cathartica</i>	Brome faux Uniola	potentiel	20-50 pieds
<i>Quercus rubra</i>	Chêne rouge d'Amérique	potentiel	~10 pieds
<i>Robinia pseudoacacia</i>	Robinier faux-acacia	avéré	~20 pieds

* : d'après Fy (2015)



Carte 88 : localisation des plantes invasives observées sur le site



Photo 68 : Robinier faux-acacia (sud de la ZIP, 10/06/2020)

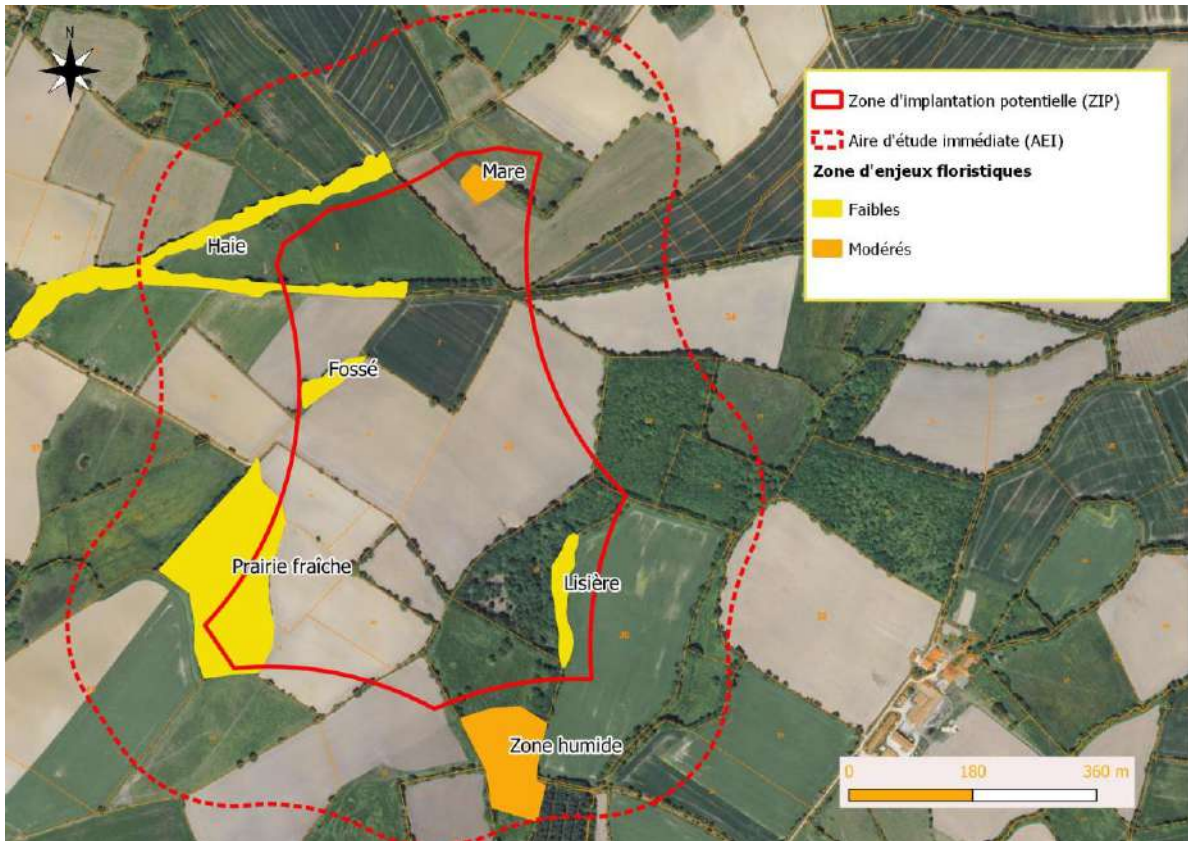
Aucune de ces plantes n'atteint des effectifs importants sur le site. Parmi ces dernières, l'Ambrosie ou Ambroise élevée (*Ambrosia artemisiifolia*) est une plante à propriété allergénique, encore peu présente dans la partie nord des Deux-Sèvres, qui se propage facilement dans les cultures (sols dénudés).



Photo 69 : Ambrosie ou Ambroise élevée (photo hors site)

2.6- Conclusion

Avec un total de 189 espèces recensées, la flore du site apparaît faiblement diversifiée. Les cortèges les plus significatifs correspondent aux plantes des habitats rudéralisés (cultures et prairies plus ou moins artificialisées), les plantes des sous-bois et celles des milieux humides étant peu représentées. Sur le plan patrimonial, le site compte 7 espèces assez rares dans les Deux-Sèvres dont deux considérées comme quasi-menacées à l'échelle régionale, mais aucune plante protégée, déterminante pour les Znieff en Nouvelle-Aquitaine ou rare à l'échelle départementale. Pour la plupart, les espèces patrimoniales sont liées à des habitats plus ou moins marginaux sur le site (mares et bordures aquatiques ou palustres, et lisières forestières), et présentent des effectifs de populations plutôt réduits.



Carte 89 : synthèse sur les enjeux floristiques de l'aire d'étude

3- Mammifères (hors chiroptères)

3.1- Méthode

L'inventaire des mammifères s'appuie sur l'observation directe des animaux, lors des prospections générales du site et sur la recherche d'indices de présence (nids, cris, restes de repas, empreintes, fèces, traces sur la végétation...). Une campagne de piégeage photographique a également été mise en œuvre au cours du printemps 2020 (avril), mais n'a pu être exploitée pour cause de carte mémoire défectueuse. Une seconde campagne a ensuite été réalisée en été, avec mise en place du piège photo début juillet, celui-ci ayant ensuite fonctionné jusqu'au 23/07, avant d'être démonté par un sanglier.



Photo 70 : piège photo installé sur le site

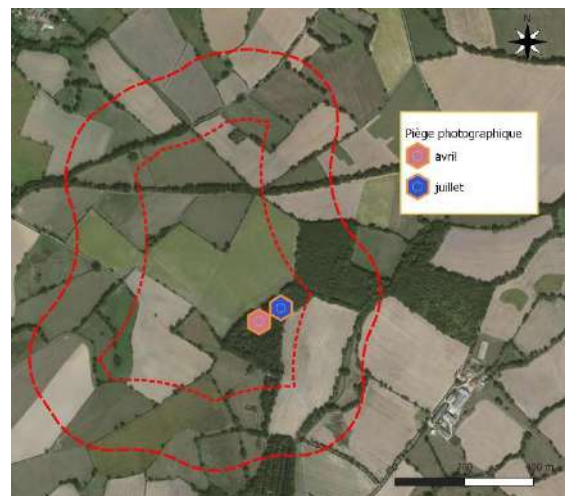




Photo 71 : observations crépusculaires montrant un Renard, un lièvre et un Chevreuil sur la même parcelle

3.2- Caractéristiques du peuplement

Les résultats des prospections mammalogiques (hors chiroptères) sont indiqués **tableau XXIV** :

Tableau XXIV : mammifères recensés sur le site (hors chiroptères)

Nom scientifique	Nom français	Rareté 79	Rareté région	Znieff	LR Région	Statut France	LR Fr	Dir Hab	LR Monde
<i>Canis familiaris</i>	Chien	N	N						
<i>Felix catus</i>	Chat domestique	N	N						
<i>Martes martes</i>	Marte des pins	AR	C	X	LC		LC	5	LC
<i>Martes foina</i>	Fouine	C	C		LC		LC		LC
<i>Meles meles</i>	Blaireau européen	C	TC		LC		LC		LC
<i>Vulpes vulpes</i>	Renard roux	C	TC		LC		LC		LC
<i>Capreolus capreolus</i>	Chevreuil européen	C	TC		LC		LC		LC
<i>Sus scrofa</i>	Sanglier	C	TC		LC		LC		LC
<i>Lepus europaeus</i>	Lièvre d'Europe	C	TC		LC		LC		LC
<i>Erinaceus europaeus</i>	Hérisson d'Europe	C	TC		LC	NM2	LC		LC
<i>Talpa europaea</i>	Taupe d'Europe	C	TC		LC		LC		LC
<i>Sciurus vulgaris</i>	Écureuil roux	C	TC		LC	NM2	LC		LC
<i>Apodemus sylvaticus</i>	Mulot sylvestre	C	TC		LC		LC		LC
<i>Myocastor coypus</i>	Ragondin	C	TC		NA(a)		NA		LC

Carnivores	Ongulés	Lagomorphes	Insectivores	Rongeurs
------------	---------	-------------	--------------	----------

Rareté 79 (échelle expert) et rareté région (d'après Prévost & Gailledrat, 2011): TC=Très Commun ; C=Commun ; AC=Assez Commun ; AR=Assez Rare ; R=Rare ; N=Introduit/Domestique. **Znieff** (X=espèce déterminante pour les Znieff en Poitou-Charentes) : PCN, 2018. **LR PC (Liste Rouge Poitou-Charentes, Gailledrat & Prévost, 2017)** : VU=Vulnérable ; NT=Quasi-menacé ; LC=Préoccupation mineure ; DD=Données insuffisantes ; NA(a)=Non évalué. **Statut France** : 2 (article 2) = protection totale des individus et des habitats ; 3 (article 3) = protection totale des individus ; 4 et 5 = protection partielle ; 6 = prélèvement soumis à autorisation. **LR Fr (Liste Rouge France, d'après UICN France, MNHN, SFEPM & ONCFS, 2009)** : LC=Préoccupation mineure ; NT=Espèce quasi menacée ; VU=Vulnérable ; NAa=Non applicable. **Dir, Hab, (Directive Habitats)** : 2 (annexe 2) = espèces d'intérêt communautaire dont la conservation nécessite la désignation de ZPS ; 4=annexe 4 (espèce animale d'intérêt communautaire qui nécessite une protection stricte) ; 5=annexe 5 (espèces d'intérêt communautaire dont le prélèvement dans la nature et l'exploitation sont susceptibles de faire l'objet de mesures de gestion). **LR Monde (Liste Rouge Mondiale, IUCN, 2008, reprise d'après UICN France, MNHN, SFEPM & ONCFS, 2009)** : NT=Espèce quasi menacée, LC=Préoccupation mineure ; NE=Non Evalué.

Intérêt patrimonial :	En rouge=fort à très fort	En bleu=moyen à fort	En vert=faible à moyen
-----------------------	---------------------------	----------------------	------------------------

Quatorze espèces de mammifères, en plus des 18 espèces de chiroptères, ont été recensées sur le site, soit une diversité assez forte, en partie liée à la pression d'observation assez importante mise en œuvre sur le site (piégeage photographique). En revanche, la très faible représentation des micromammifères (insectivores et rongeurs de petites tailles) est due à un biais méthodologique, car aucune campagne de piégeage, autre que photographique (piège cage), n'a été menée sur le site.



Photo 72 : Chevreuil femelle au nord de la ZIP (12/05/2020)

Images extraites du piège photo (juillet 2020) :



Photo 73 : Sanglier



Photo 74 : Sanglier



Photo 75 : Renard



Photo 76 : Fouine ayant prédaté un œuf



Photo 77 : Chat




Photo 78 : Chevreuil (femelle et faon)

3.3- Intérêt patrimonial

L'intérêt patrimonial des mammifères est établi à partir des différents critères exposés dans le tableau suivant :

Tableau XXV : critère d'appréciation de l'intérêt patrimonial des mammifères (hors chiroptères)

Échelles :	Critères	Catégories	Intérêt patrimonial
	Communautaire Annexe 2 de la Directive Habitats (JO L 206 du 22.7.1992)		Fort à très fort
	Nationale - Liste Rouge (UICN France, MNHN, SFEPM & ONCFS, 2017) : - Espèces protégées sur le territoire national (Arrêté du 23 avril 2007)	RE, CR, EN VU, NT	- Fort à très fort - Moyen à fort - Faible à moyen
	Régionale - Espèces déterminantes pour les Znieff en Poitou-Charentes (PCN, 2018) - Liste Rouge Poitou-Charentes (DREAL-PC, 2018) :	RE, CR, EN VU, NT	- Fort à très fort - Moyen à fort
	Départementale - Espèce Rare (<10 stations connues dans les Deux-Sèvres) - Espèce Assez Rare (<50 stations connues dans les Deux-Sèvres) - Espèce Peu Commune (> 50 stations mais répartition restreinte ou limite d'aire)		- Fort à très fort - Moyen à fort - Faible à moyen

Parmi les mammifères inventoriés, la **Martre des pins** est une espèce assez rare à l'échelle départementale et classé déterminante pour les Znieff en Poitou-Charentes (**intérêt patrimonial moyen à fort**). Deux autres espèces présentent un intérêt patrimonial faible à moyen, du fait de leur statut d'espèce protégée à l'échelle nationale (**Hérisson d'Europe et Écureuil roux**), ces deux dernières espèces étant communes à l'échelle départementale et régionale.

➤ La Martre des pins (*Martes martes*) :

C'est un carnivore typiquement forestier qui exploite habituellement un territoire assez vaste, atteignant facilement 30 hectares. En Poitou-Charentes, elle est surtout présente dans la moitié orientale de la région, et reste assez rare dans les Deux-Sèvres et en Charente-Maritime, où les grandes surfaces boisées sont plus dispersées.

Sur le site, elle a été recensée par le biais du piège photographique disposé le long d'une coulée également empruntée par la Fouine et par d'autres carnivores (renard, chat errant). Habituellement nocturne, elle évite en général la proximité des habitations. Elle se nourrit principalement de petits rongeurs, mais peut se montrer très opportuniste dans l'exploitation de ses territoires de chasse.

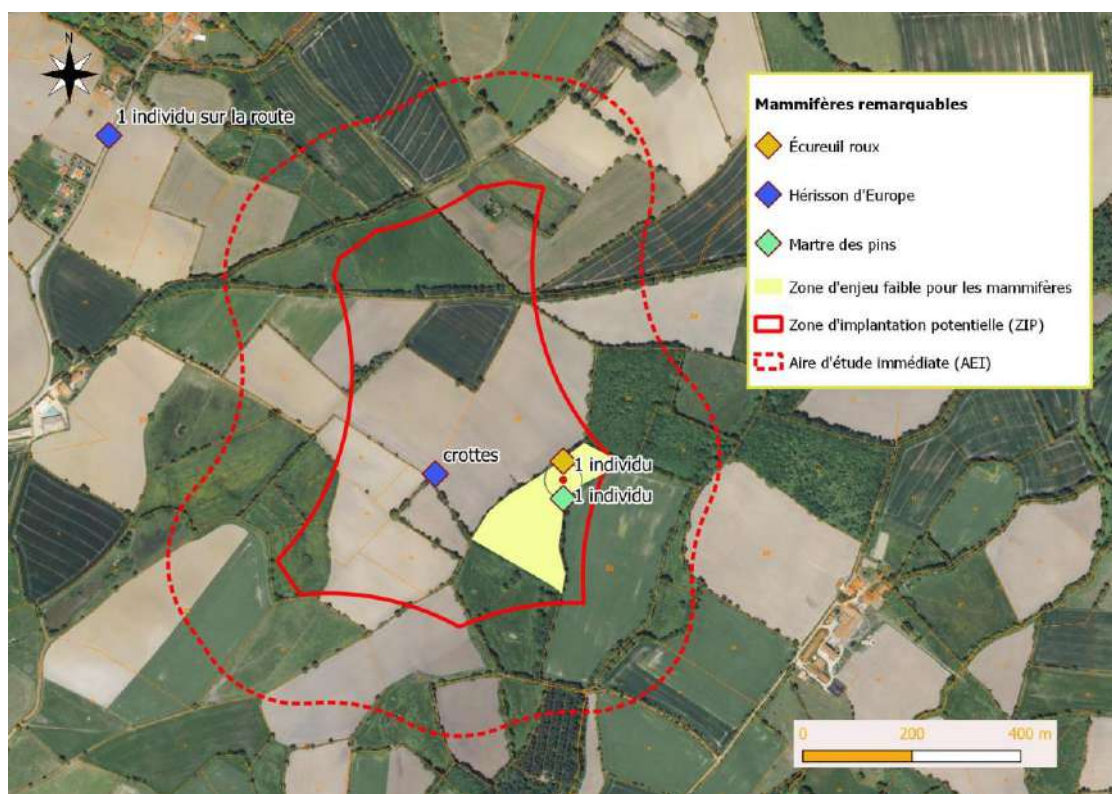


Photo 79 : Martre des pins prise au piège photo (bois au sud-est de la ZIP, juillet 2020)



Carte 90 : répartition de la Martre des pins dans les Deux-Sèvres (source : www.nature79.org)

Pour les deux autres mammifères d'intérêt patrimonial faible à moyen, le **Hérisson d'Europe** a été noté le long d'une haie dans la partie centrale de l'aire immédiate et également le long de la route qui relie Cirières à Brétignolles, à l'ouest de l'AEI. **L'Écureuil roux** a été noté uniquement dans le bois au sud-est de la ZIP (piège photo et indices de présence). Cette parcelle boisée constitue donc la seule zone sensible pour les mammifères (enjeu faible) à l'échelle de l'AEI (**carte 91**).



Carte 91 : localisation des mammifères remarquables et synthèse sur les enjeux